

## Meddwl am Gymariaethau

- Yn datblygu dealltwriaeth o'r pwnc, dadansoddiad, creadigedd, rhesymeg
- Yn helpu i feddwl yn ddychmygus a chreadigol

## Sut

*Cymhariaeth (enw) – ffordd o siarad lle mae dau beth yn cael eu cymharu â'i gilydd fel "mae hi fel y rhosyn."* Mae'n hybu gwell dealltwriaeth ac mae'r meddwl yn cael ei gyfoethogi pan fydd cynnwys y cwricwlwm yn cael ei gymharu â phethau a syniadau gwahanol ac amrywiol. Caiff meddyliau eu herio i wneud cysylltiadau dyfeisgar, ffraeth a chraff na fyddent yn cael eu gwneud fel arall. Mae dyfeisgar, ffraeth a chraff yn aml iawn yn fwy cofiadwy na phlaen a di-fflach.

### PARATOI:

1. Gwnewch gopi o'r daflen creu cymariaethau
2. Dewiswch 10 cysyniad sy'n gysylltiedig â'ch gwers
3. Llenwch y bylchau ac yna copi'wch y daflen (1 i bob disgybl/pâr/grŵp)

### GWEITHGAREDD: (Gweler y cymwysiadau pwnc isod ac enghraifft)

4. Gofalwch fod y disgyblion yn deall cymariaethau – rhowch rhai enghreifftiau
5. Gofynnwch iddyn nhw feddwl yn greadigol, y tu allan i'r bocs a chwblhau'r cymariaethau o'u dewis nhw
6. Anogwch nhw drwy ddweud bod pob syniad yn werthfawr ac nad oes angen ateb pob un o'r 10
7. Gofynnwch iddyn nhw ddisgrifio ac esbonio'u dewisiadau

### TRAFOD:

8. Rhannwch y cymariaethau a grewyd
9. Gofynnwch:
  - Pa gymariaethau sydd fwyaf doniol? craffaf? rhyfeddaf? gorau?
  - Beth sy'n gwneud cymhariaeth dda? Pa gymariaethau yr ydych yn eu cofio orau a pham?
  - Sut y gellir defnyddio hyn i helpu i gofio pethau ar gyfer profion ac arholiadau ac (yn bwysicach) bywyd a gwaith?

## Estyniad ar gyfer meddylwyr hŷn/profiadol

- Lluniwch eich cymariaethau eich hunain. Gweithiwch yn ôl o 'oherwydd' i gymariaethau posibl
- Gweithiwch gyda delweddau. Cymharwch gyda 2 neu ragor o bethau yr un pryd

## Cymorth ar gyfer meddylwyr iau/sy'n datblygu

- Datblygwch gysyniadau a disgrifiadau clir o bethau pendant yn gyntaf
- Defnyddiwch syniadau a chymariaethau syml; ee Pam fod brics fel cerrig (y ddau yn caled etc)

## Themâu ar gyfer Cymariaethau

- **Mathemateg:** siapiau, ffracsiynau, mathau o rif, unedau mesur
- **Iaith:** mathau o eiriau, awduron, teitlau llyfrau
- **Gwyddoniaeth:** planhigion, deunyddiau, anifeiliaid
- **Daearyddiaeth:** nodweddion daearegol, dinasoedd, trafnidiaeth
- **Hanes:** cymeriadau, hen adeiladau, arteffactau
- **Cerdd:** synau, offerynnau, dulliau recordio
- **Celf:** artistiaid, cyfryngau, arddulliau
- **Ymarfer Corff:** pobl chwaraeon, chwaraeon, meysydd chwarae
- **ABCh/AG:** emosiynau, addoldai, hawliau
- **DaTh:** offer, cynnyrch, deunyddiau
- **L2L:** pynciau ysgol, targedau, gyrfaoedd
- **ITM:** dynwared gweithgaredd gyda geirfa allweddol fel cymariaethau, [cyflwyno'r gweithgaredd ar lafar yn ITM]
- **Dysgu Awyr Agored:** nodweddion awyr agored, lleoedd, gyrfaoedd
- **Llais Myfyrwyr:** rhannau o dir yr ysgol, amserau'r diwrnod ysgol, bywyd yr ysgol
- **Llais Rhieni:** cyfathrebu â'r ysgol, amserau'r diwrnod ysgol, pynciau
- **Llais Busnes:** cynnyrch arfaethedig; amserau'r diwrnod gwaith, gweithwyr

## Nodiadau a Syniadau



Rydyn ni'n dysgu am:

# Drafnidiaeth

fod

**seiren heddlu**

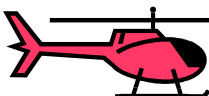
fel cloch drws?

Oherwydd...mae'r ddau yn gadael i chi wybod bod rhywun yn dod

fod

**arwydd ffordd**

fel hofrennydd?



Oherwydd...??

fod

**toll traffordd**

fel tisian?



Oherwydd...y peth gorau yw cau'ch llygaid wrth wneud y ddau – mae'r doll yn ddud/byddai'ch llygaid yn disgyn allan o'ch pen

fod

**beic**

fel sglefren fôr?



Oherwydd...??

fod

**map**

fel barcud?



Oherwydd...mae'r ddau yn gweld y cyfan

fod

**gorsafoedd petrol**

fel bisgedi?

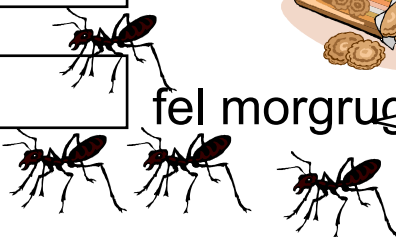


Oherwydd...rhaid i chi gael un yn aml ac mae'r ddau yn llenwi

fod

**cychod**

fel morgrug?



Oherwydd... maen nhw'n dilyn llwybrau syth

fod

**sat navs**

fel tonnau?



Oherwydd...??

fod

**costau tanwydd**

fel sêr?



Oherwydd...maen nhw'n codi ac yn codi ond rydyn ni am iddyn nhw ddisgyn

fod

**ceir**

fel cymylau?



Oherwydd...maen nhw'n pasio'n agos a braidd byth yn bwrw'i gilydd



Rydyn ni'n dysgu am:

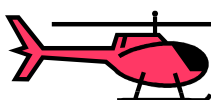
fod

fel cloch drws?

Oherwydd...

fod

fel hofrennydd?



Oherwydd...

...

fod

fel tisian?



Oherwydd...

...

fod

fel sglefren fôr?



Oherwydd...

fod

fel barcud?



Oherwydd...

...

fod

fel bisgedi?

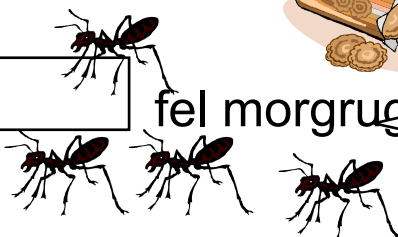


Oherwydd...

...

fod

fel morgrug?



Oherwydd...

...

fod

like tonnau?



Oherwydd...

fod

fel sêr?



Oherwydd...

...

fod

fel cymylau?



Oherwydd...